

# DESEMPENHO DE GENÓTIPOS DE CAFÉ ARÁBICA AVALIADOS NA REGIÃO DO CAPARAÓ CAPIXABA

Maria Amélia Gava Ferrão – Pesquisadora Embrapa Café/Incaper

Aymbiré Francisco Almeida da Fonseca – Pesquisador Embrapa Café/Incaper

Romário Gava Ferrão – Pesquisador Incaper

Elaine Manelli Riva-Souza – Pesquisadora Incaper

Aldemar Moreli Polonini – Professor IFES

Fernando Antônio Saldino - Técnico Incaper



# DESEMPENHO DE GENÓTIPOS DE CAFÉ ARÁBICA AVALIADOS NA REGIÃO DO CAPARAÓ CAPIXABA<sup>1</sup>

Introdução

Objetivo

Materiais e Métodos

Resultados e Discussão

Conclusão

<sup>1</sup> Trabalho financiado pelo Consórcio Pesquisa Café e FAPES

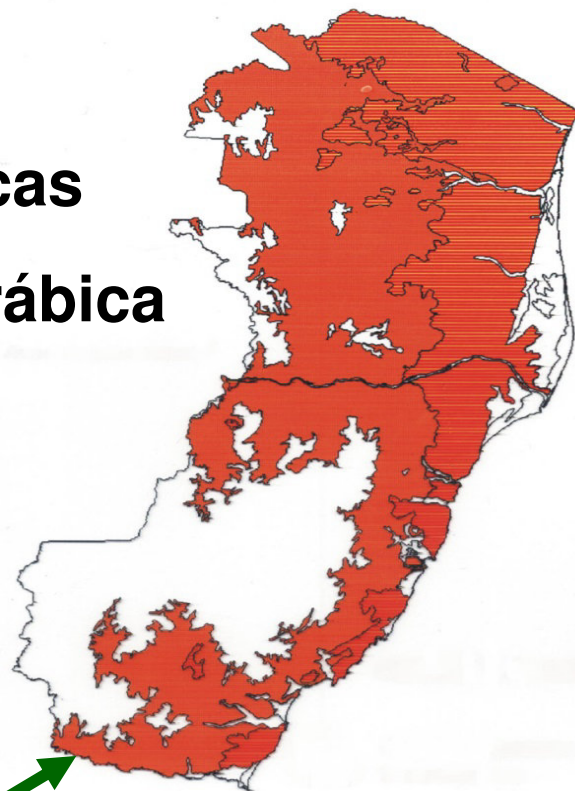


# CAFEICULTURA NO ESPÍRITO SANTO

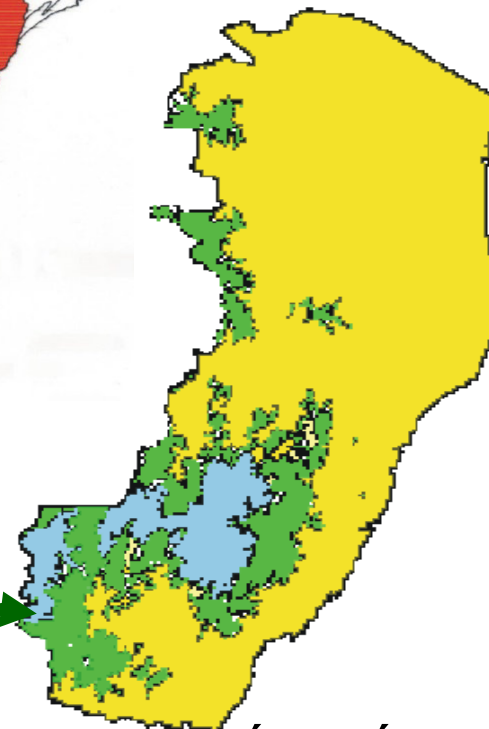
2º > Produtor do Brasil

2012: 12,5 milhões de sacas

1º > Conilon e 3º > Arábica



**CAFÉ CONILON**  
300 mil ha

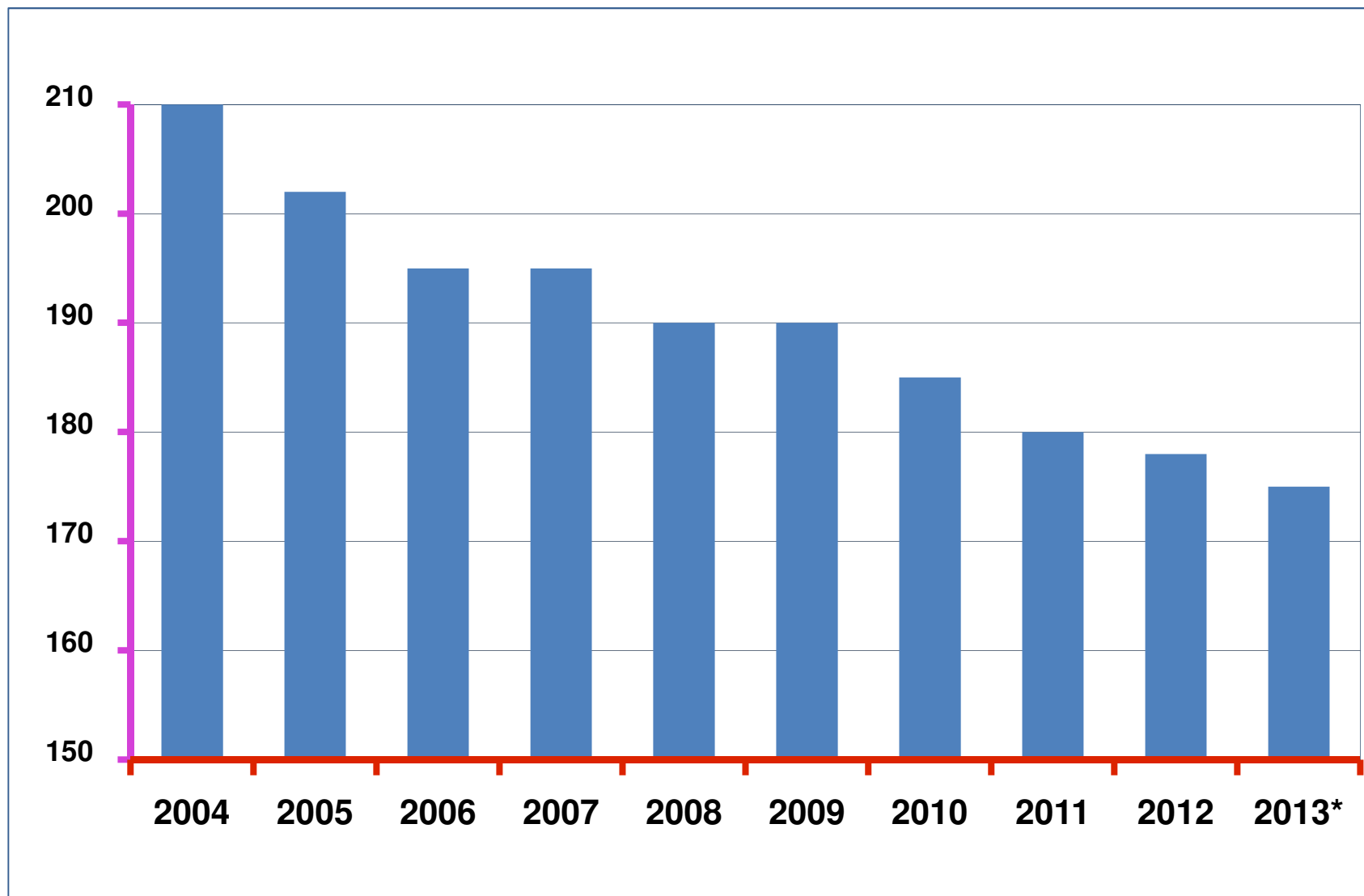


**CAFÉ ARÁBICA**

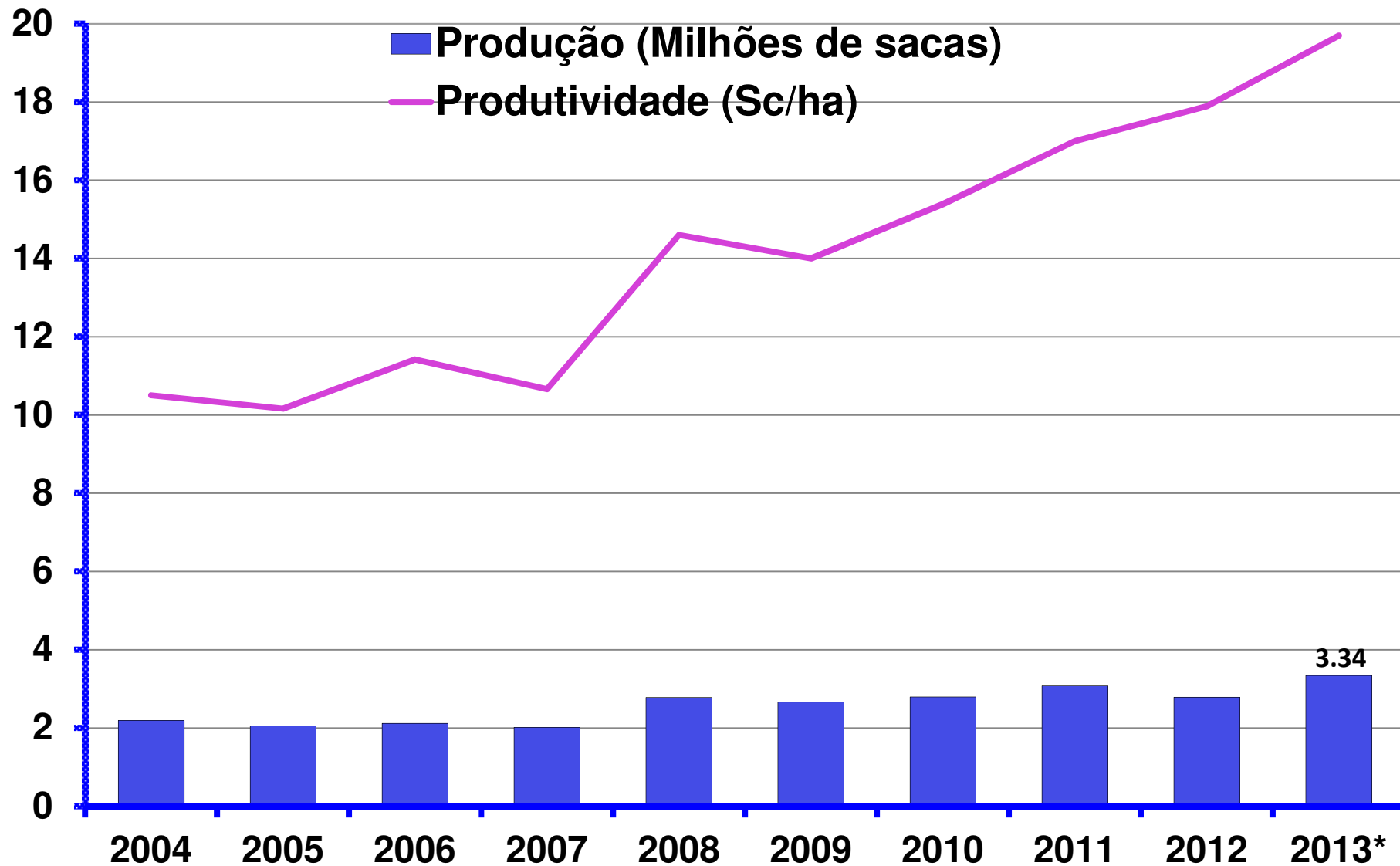
175 mil ha



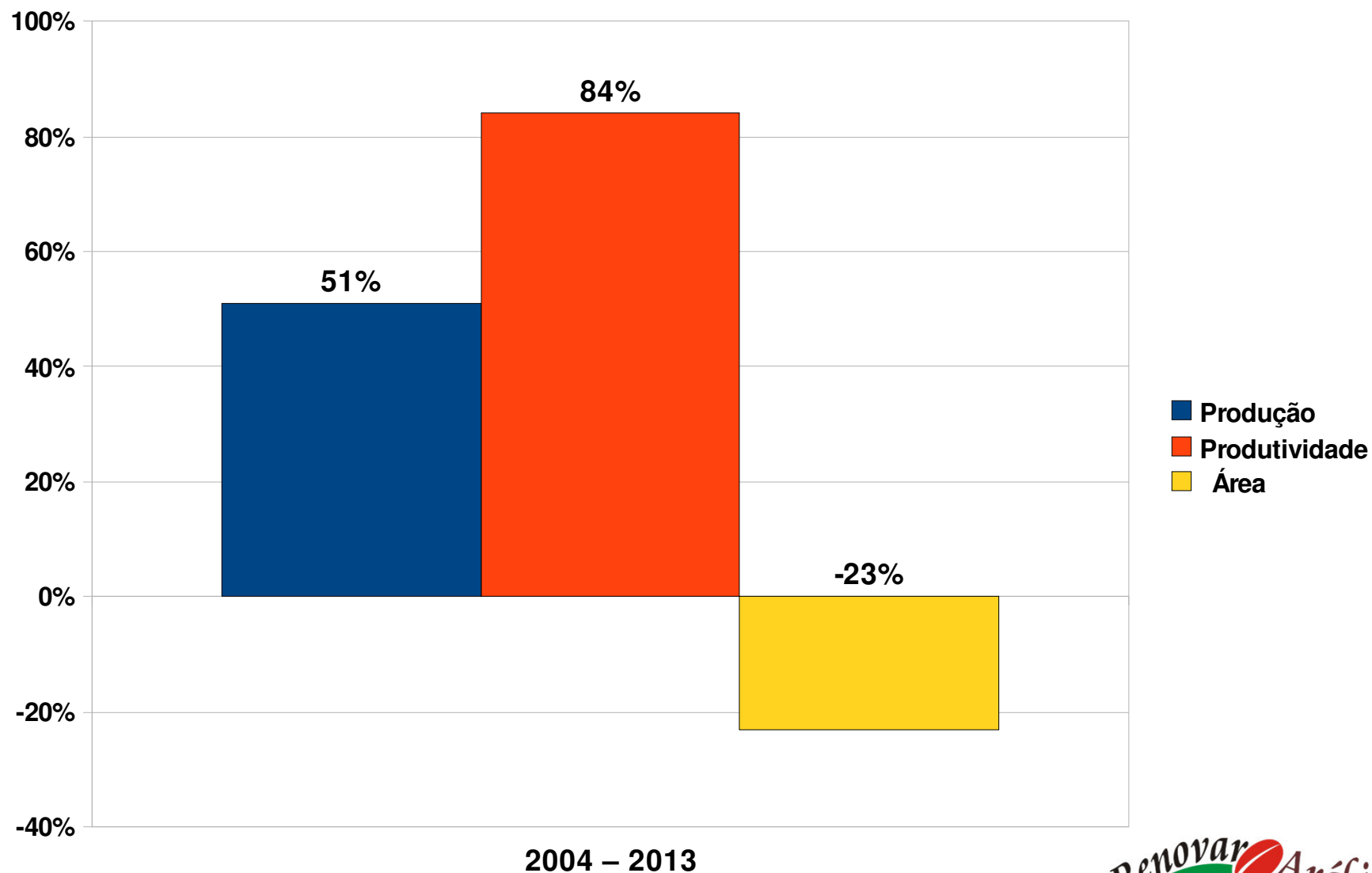
# Área de Café Arábica no Espírito Santo 2004 a 2013

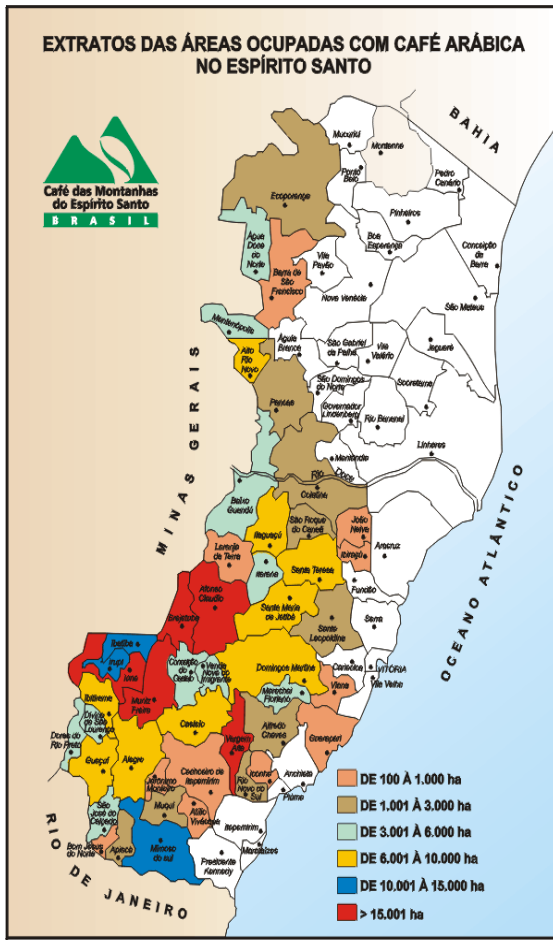


# PRODUÇÃO E PRODUTIVIDADE DE CAFÉ ARÁBICA NO ESPÍRITO SANTO – 2004 a 2013

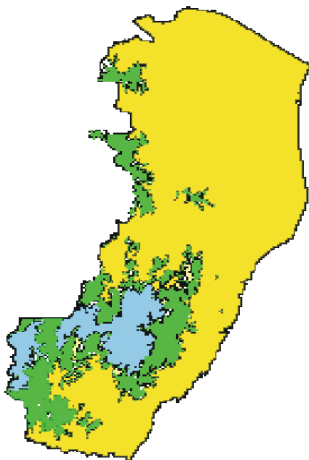
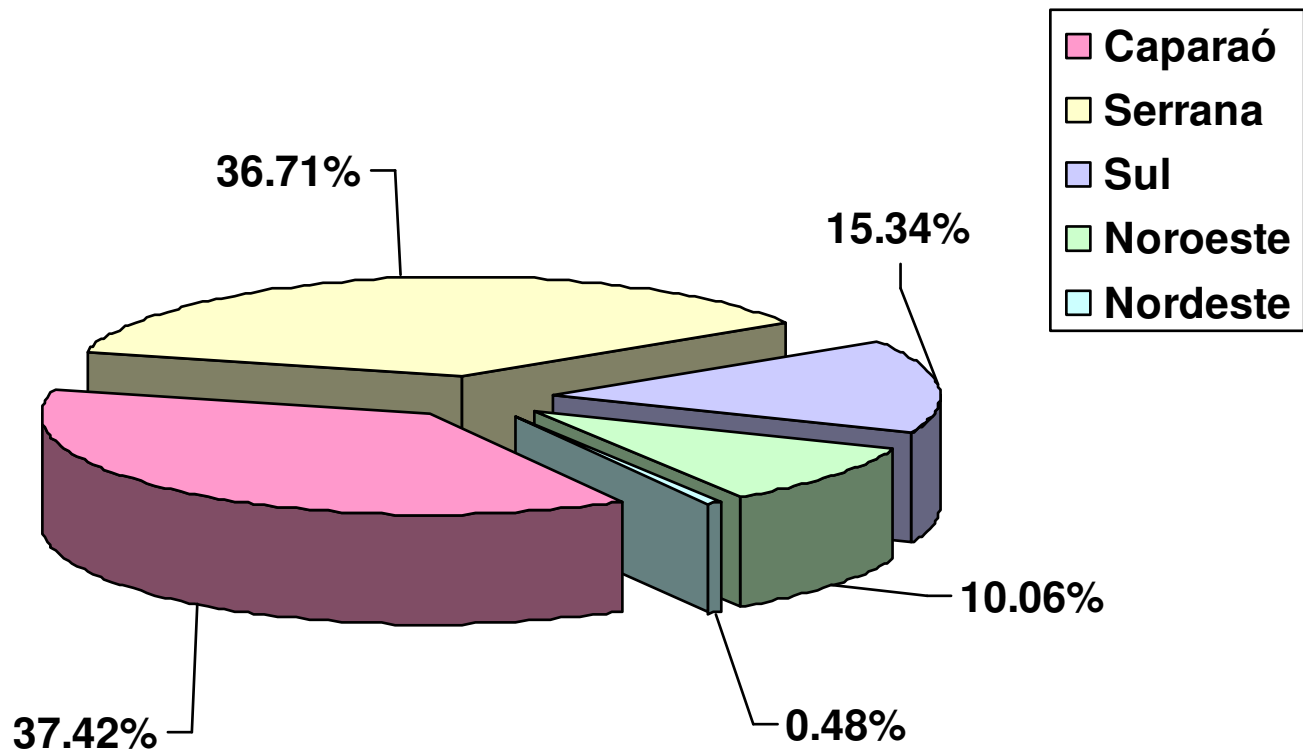


# Incrementos na Produção e Produtividade do Café Arábica no Espírito Santo - Período de 2004 a 2013\*





# Produção de Café Arábica por Região Produtora do Espírito Santo





VIII Simpósio de Pesquisa dos Cafés do Brasil





**VIII Simpósio de Pesquisa dos Cafés do Brasil**



VIII Simpósio de Pesquisa dos Cafés do Brasil

# **Melhoramento Arábica- Incaper**

**Fazenda Experimental de  
Venda Nova – 720 m**

**Fazenda Experimental de Mendes  
da Fonseca – 950 m**

**Fazenda Experimental de  
Sooretama – 40 m**

**Instituto Federal Alegre – 180m**

**Marechal Floriano – 650m  
Elevada Precipitação**

**Iúna – 650 m  
Déficit hídrico**

# Objetivo

Avaliar cultivares e progênies de café arábica na região do Caparaó-ES, em um local representativo da cultura, e comparar o desempenho dos genótipos com cultivares testemunhas.





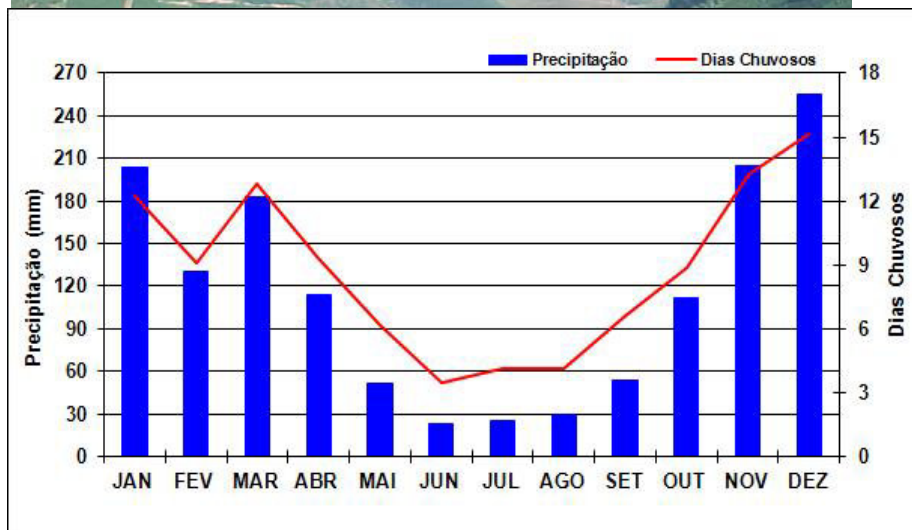
VIII Simpósio de Pesquisa dos Cafés do Brasil

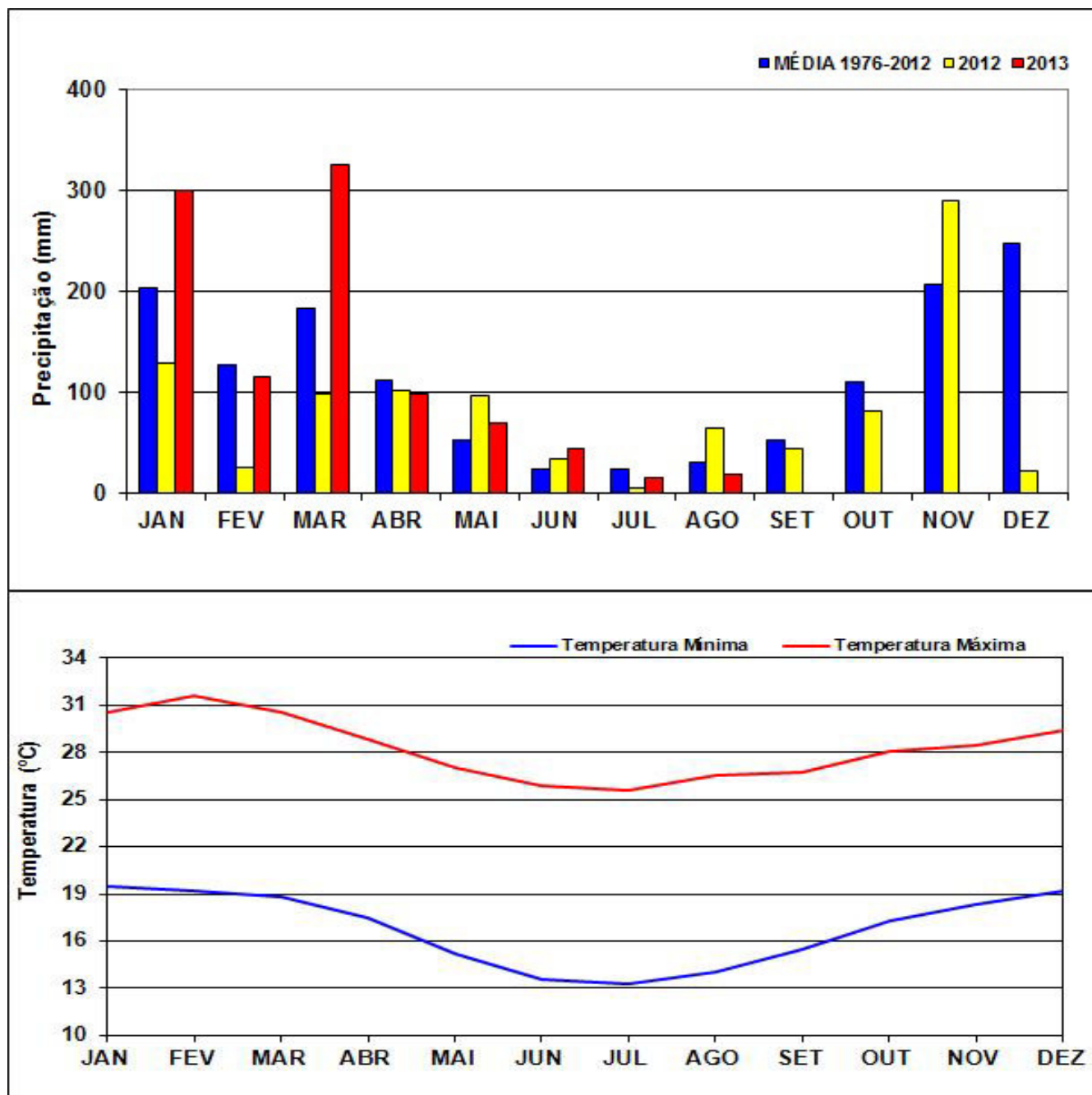
# MATERIAL E MÉTODOS

O trabalho iniciou *em 2006 com o* plantio do experimento no município de Iúna, região do Caparaó-ES, a 650 m de altitude, em local com predominância de déficit hídrico, temperatura amena, solo acidentado e seco.

O experimento foi instalado em área de produtor.

Delineamento de blocos ao acaso com 26 tratamentos, 4 repetições, 8 plantas/parcela e espaçamento de 2,20 x 0,90 m.





# Avaliação Experimental







# RESULTADOS

Análise de variância individual e conjunta da característica produção de grãos/ha de 26 genótipos de café arábica avaliados durante três biênios em Lúna, região do Caparaó, ES.

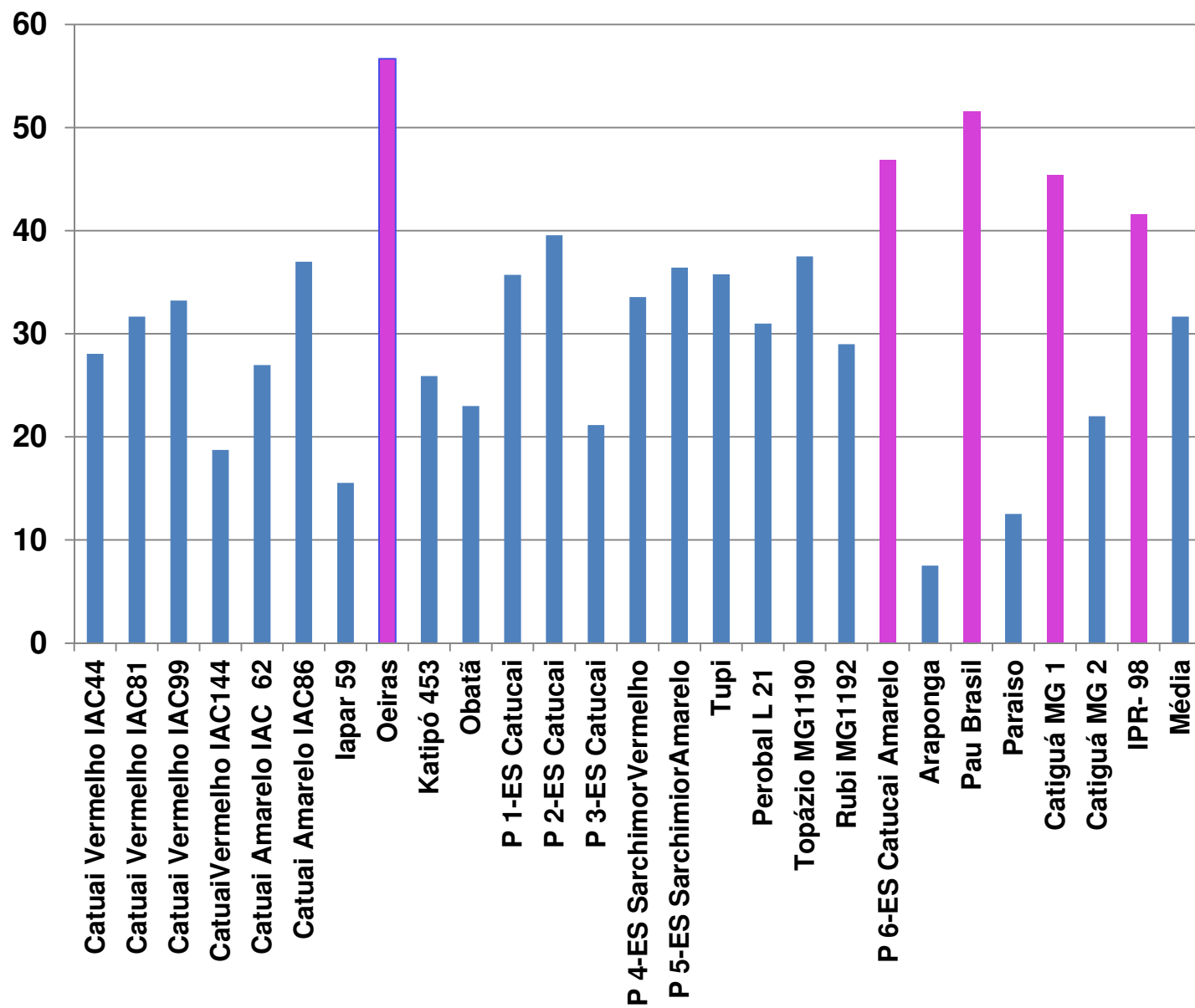
Fonte de Variação	GL	QM		
		Bienio 1 2008-09	Biênio 2 2010-11	Biênio 3 2012-13
Blocos	3			
Genótipos (G)	25	**	**	**
Resíduo	75			
Média		31,79	71,34	76,37
C.V. (%)		32,66	25,26	26,47

Fonte de Variação	GL	QM
Blocos/Biênios	9	
Genótipos (G)	25	**
Biênios (B)	2	**
Interação G x B	50	*
Resíduo	225	
Medias 3 biênios		59,83

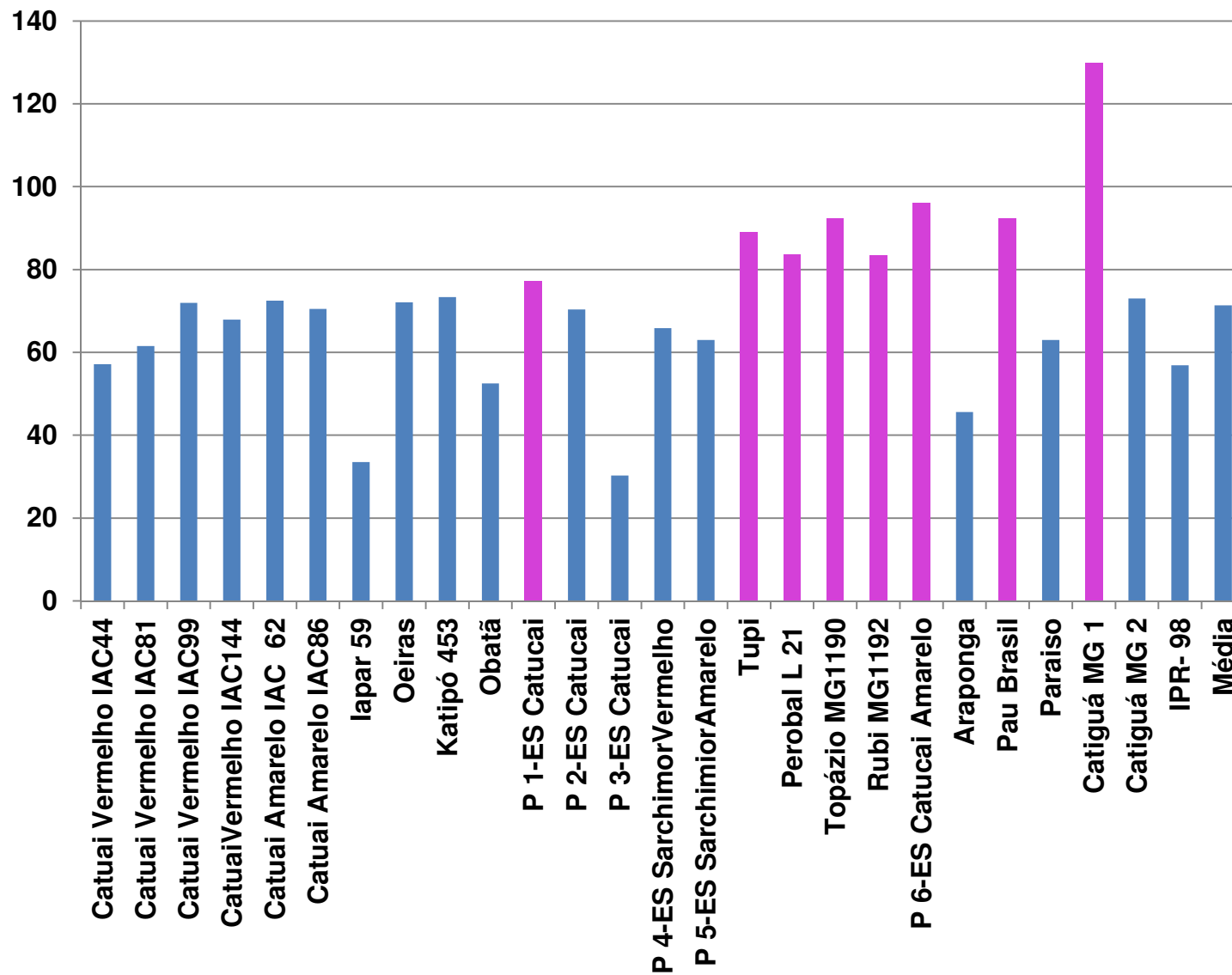
Nº	Genótipos	Produção de Grãos/Biênio (Sc/ha)			
		2008-2009	2010-2011	2012-2013	Média
1	Catuai Vermelho IAC44	28,07 b	57,15 b	77,25 a	54,16 b
2	Catuai Vermelho IAC81	31,67 a	61,50 b	80,54 a	57,90 b
3	Catuai Vermelho IAC99	33,22 a	71,91 b	82,65 a	62,59 a
4	Catuai Vermelho IAC144	18,75 b	67,91 b	71,68 a	52,78 b
5	Catuai Amarelo IAC 62	26,98 b	72,45 b	66,40 b	55,28 b
6	Catuai Amarelo IAC86	36,99 a	70,51 b	68,80 a	58,77 b
7	Iapar 59	15,54 b	33,50 b	32,40 c	27,15 b
8	Oeiras	56,66 a	72,06 b	88,90 a	72,54 a
9	Katipó 453	25,91 b	73,31 b	74,94 a	61,39 a
10	Obatã	23,00 b	52,47 b	63,01 b	46,16 b
11	P 1-ES Catucaí	35,72 a	77,23 a	91,95 a	68,30 a
12	P 2-ES Catucaí	39,55 a	70,32 b	81,03 a	63,63 a
13	P 3-ES Catucaí	21,14 b	30,25 b	48,54 b	33,31 b
14	P 4-ES Sarchimor Vermelho	33,57 a	65,85 b	74,91 a	58,11 b
15	P 5-ES Sarchimior Amarelo	36,42 a	62,97 b	61,68 b	53,69 b
16	Tupi	35,76 a	89,08 a	73,91 a	66,25 a
17	Perobal L 21	30,99 a	83,64 a	93,90 a	69,51 a
18	Topázio MG1190	37,52 a	92,46 a	84,72 a	71,57 a
19	Rubi MG1192	28,99 a	83,54 a	78,35 a	63,63 a
20	P 6-ES Catucaí Amarelo	46,81 a	96,08 a	85,92 a	76,27 a
21	Araponga	7,51 b	45,60 b	82,75 a	46,20 b
22	Pau Brasil	51,59 a	92,38 a	98,96 a	80,98 a
23	Paraíso	12,53 b	63,00 b	92,11 a	55,88 b
24	Catiguá MG 1	45,41 a	129,84 a	123,69 a	99,65 a
25	Catiguá MG 2	22,00 b	73,02 b	74,59 a	56,54 b

Nº	Genótipos	Produção de Grãos/Biênio (Sc/ha)			
		2008-2009	2010-2011	2012-2013	Média
1	Catuai Vermelho IAC44	28,07 b	57,15 b	77,25 a	54,16 b
2	Catuai Vermelho IAC81	31,67 a	61,50 b	80,54 a	57,90 b
3	Catuai Vermelho IAC99	33,22 a	71,91 b	82,65 a	62,59 a
4	CatuaiVermelho IAC144	18,75 b	67,91 b	71,68 a	52,78 b
5	Catuai Amarelo IAC 62	26,98 b	72,45 b	66,40 b	55,28 b
6	Catuai Amarelo IAC86	36,99 a	70,51 b	68,80 a	58,77 b
7	Iapar 59	15,54 b	33,50 b	32,40 c	27,15 b
8	Oeiras	56,66 a	72,06 b	88,90 a	72,54 a
9	Katipó 453	25,91 b	73,31 b	74,94 a	61,39 a
10	Obatã	23,00 b	52,47 b	63,01 b	46,16 b
11	P 1-ES Catucaí	35,72 a	77,23 a	91,95 a	68,30 a
12	P 2-ES Catucaí	39,55 a	70,32 b	81,03 a	63,63 a
13	P 3-ES Catucaí	21,14 b	30,25 b	48,54 b	33,31 b
14	P 4-ES SarchimorVermelho	33,57 a	65,85 b	74,91 a	58,11 b
15	P 5-ES SarchimiorAmarelo	36,42 a	62,97 b	61,68 b	53,69 b
16	Tupí	35,76 a	89,08 a	73,91 a	66,25 a
17	Perobal L 21	30,99 a	83,64 a	93,90 a	69,51 a
18	Topázio MG1190	37,52 a	92,46 a	84,72 a	71,57 a
19	Rubi MG1192	28,99 a	83,54 a	78,35 a	63,63 a
20	P 6-ES Catucaí Amarelo	46,81 a	96,08 a	85,92 a	76,27 a
21	Araponga	7,51 b	45,60 b	82,75 a	46,20 b
22	Pau Brasil	51,59 a	92,38 a	98,96 a	80,98 a
23	Paraíso	12,53 b	63,00 b	92,11 a	55,88 b
24	Catiguá MG 1	45,41 a	129,84 a	123,69 a	99,65 a
25	Catiguá MG 2	22,00 b	73,02 b	74,59 a	56,54 b
26	IPR- 98	41,54 a	56,86 b	32,11 c	43,50 b
	<b>Média</b>	<b>31,68</b>	<b>71,34</b>	<b>76,37</b>	<b>59,83</b>

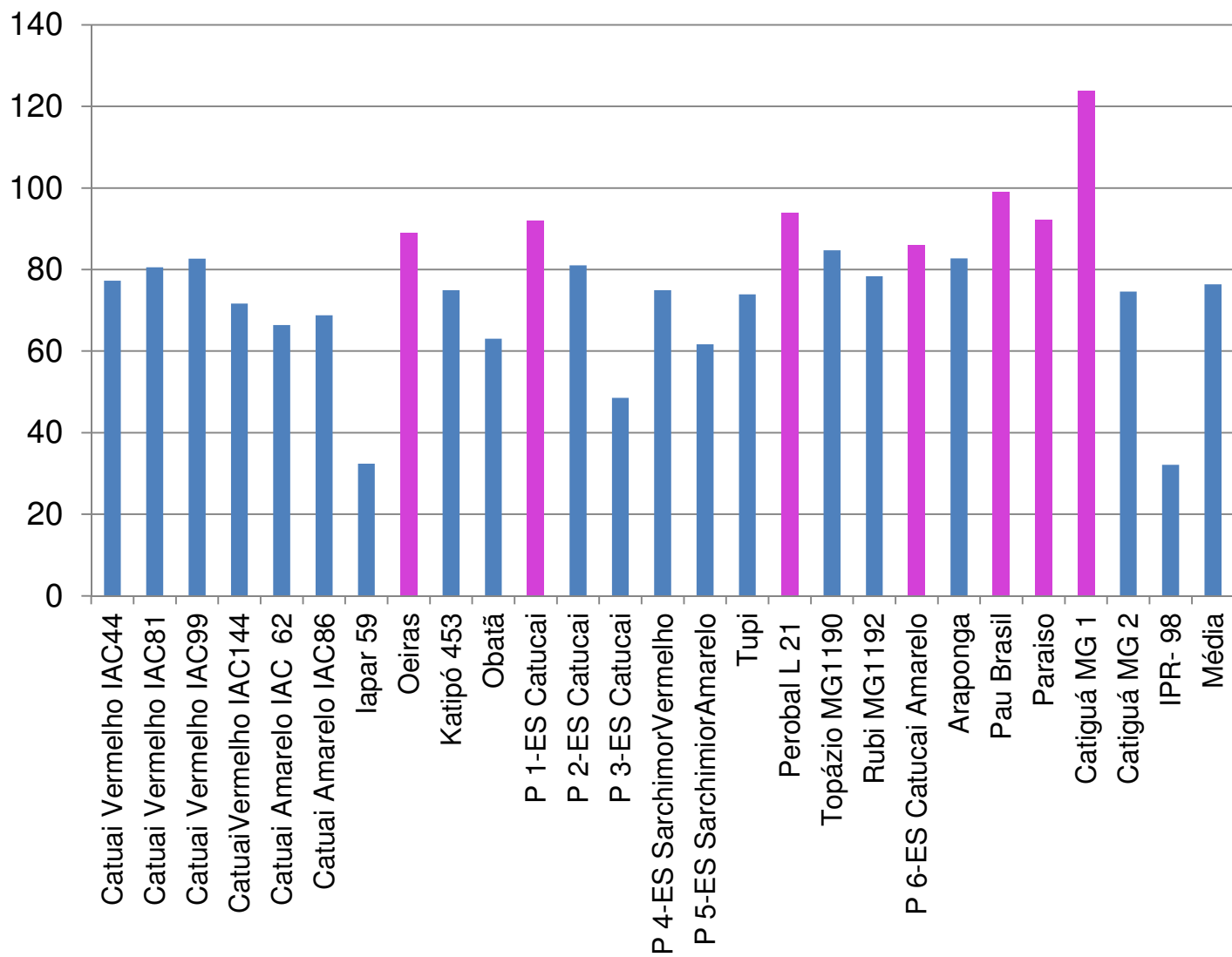
## Produção do Biênio 2008-09 (Sc/ha)



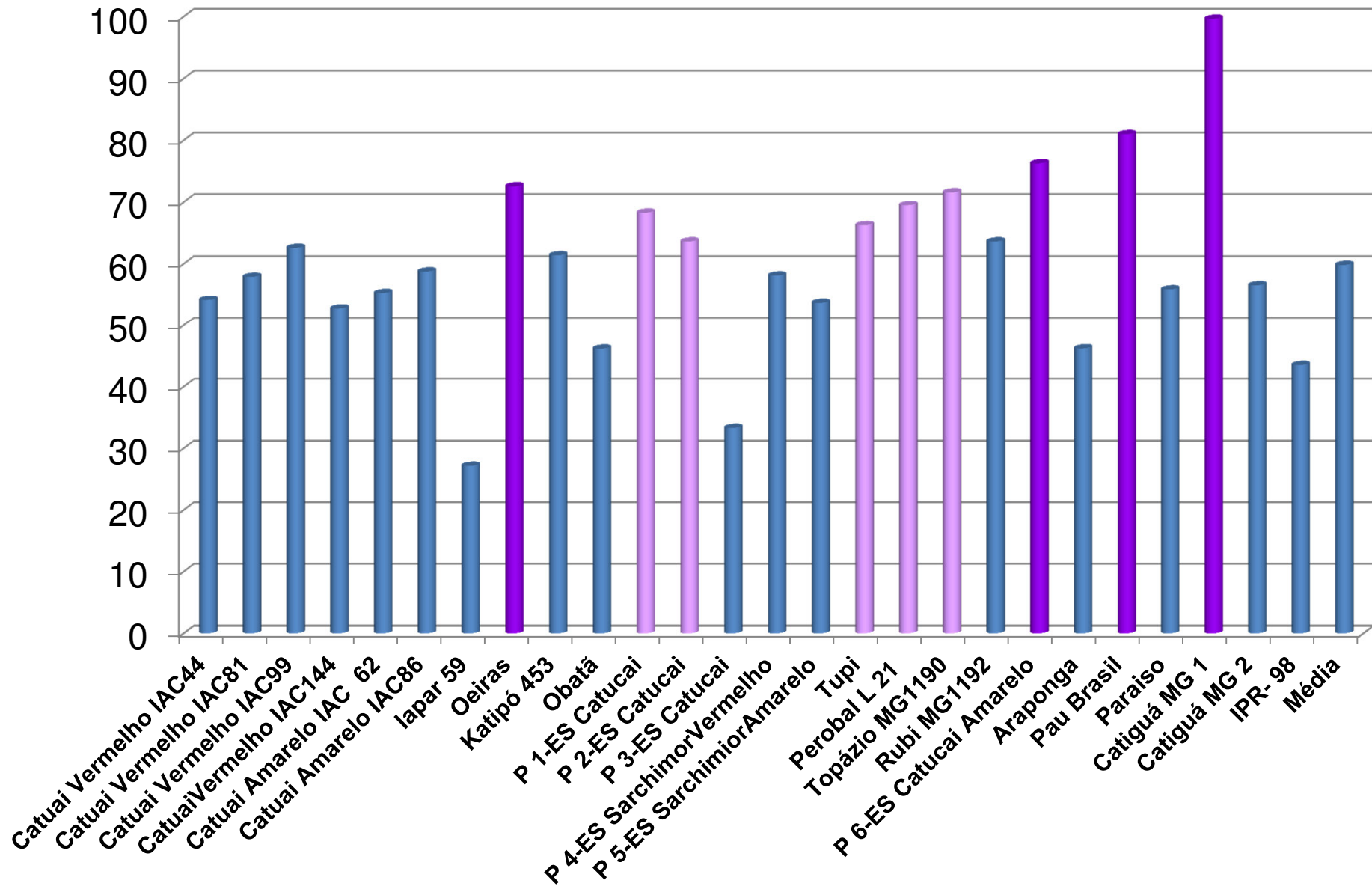
# Produção do Biênio 2008-09 (Sc/ha)



# Produção Biênio 2012-13 (Sc/ha)



# Produção Média de 3 Biênios (Sc/ha)





# CONCLUSÕES

Com base na produção média de três biênios (6 anos), sobressaíram os genótipos:

'Catiguá MG1'	99,65 sc/ha/biênio
'Pau Brasil MG1'	80,98 sc/ha/biênio
'P 6-ES (Catucaí Amarelo)'	76,26 sc/ha/biênio
'Oeiras MG6851'	72,54 sc/ha/biênio
'Topázio MG1190'	71,57 sc/ha/biênio

Esses resultados caracterizam produtividades médias/ano variando de 35,8 sc/ha a aproximadamente 50 sc/ha para os referidos materiais genéticos, **em condição de déficit hídrico e no sistema não irrigado.**

Verificou-se desempenho produtivo inferior das cultivares testemunhas. As cultivares 'Catuaí' apresentaram produções médias dos biênios de 52 a 62 sc/ha, ou seja, produtividades médias de 26 a 31 sc/ha.



***Muito Obrigada!***

***mferrao@incaper.es.gov.br***



VIII Simpósio de Pesquisa dos Cafés do Brasil