

PANORAMA DA CAFEICULTURA DE *COFFEA CANEPHORA*: PERSPECTIVAS PARA BRASIL E VIETNÃ

Diego Humberto de Oliveira¹; Eduardo Cesar Silva²; Luiz Gonzaga de Castro Junior³; Rubens José Guimarães⁴; Fabrício Teixeira Andrade⁵; Pedro Henrique Abreu Santos⁶; Giselle Figueiredo de Abreu⁷

¹Mestrando em Fitotecnia, UFLA, bolsista CNPq. Pesquisador, CIM/UFLA. diego_cim@yahoo.com.br

²Mestre em Administração, bolsista FAPEMIG. Pesquisador, CIM/UFLA. educesar_muz@hotmail.com

³Professor Associado do Dep. de Administração e Economia da UFLA, Doutor em Economia Aplicada. gonzaga.ufla@gmail.com

⁴Professor Associado do Dep. de Agricultura da UFLA, Doutor em Fitotecnia. rubensjg@dag.ufla.br

⁵Doutorando em Engenharia Agrícola, UFLA, bolsista CNPq. Pesquisador, CIM/UFLA. fabriciocim@yahoo.com.br

⁶Graduando em Agronomia, UFLA. pedro.240591@hotmail.com

⁷Mestranda em Engenharia Agrícola, UFLA, bolsista CAPES. gfigueiredoabreu@hotmail.com

RESUMO: Observa-se um progressivo aumento na produção mundial de café da espécie *Coffea canephora*. Diante desse cenário, o setor produtivo se questiona sobre a viabilidade econômica das duas cafeiculturas (*arabica* e *canephora*). O presente estudo explora essa questão, tendo como foco a produção de *canephora*. Desta forma, busca analisar os fundamentos do mercado de *canephora* nos principais países produtores, Vietnã e Brasil, a fim de contribuir estrategicamente para a formação de opiniões e direcionamento de tomadas de decisão na cafeicultura. A análise foi feita sob a perspectiva da Inteligência Competitiva. Os resultados indicam que a oferta de *canephora* no mundo tende a continuar em crescimento, suprimindo o aumento na demanda por este tipo de grão.

PALAVRAS-CHAVE: Inteligência Competitiva, robusta, custos, produção.

OVERVIEW OF *COFFEA CANEPHORA* PRODUCTION: PROSPECTS FOR BRAZIL AND VIETNAM

ABSTRACT: It is noticeable a progressive growth in the world output of coffee from *Coffea canephora* specie. In face of this backdrop, the productive sector is questioning about the viability of both coffee cultivation (*arabica* and *canephora*). The following survey explores this issue, having as focus the production of *canephora*. In this way, it seeks analyze the foundations of *canephora*'s market in the chief producers countries, Vietnam and Brazil, looking for contribute strategically for the formation of opinions and guiding of decision about the coffee cultivation. The analysis was made under intelligence competitive perspective. The results point out that the worldwide offer of *canephora* trends to keep growing, supplying the soaring demand for this type of grain.

KEY WORDS: Competitive intelligence, robusta coffee, costs, coffee production.

INTRODUÇÃO

Ao longo da história do cultivo comercial de café, duas espécies prevaleceram: *Coffea arabica* e *Coffea canephora* (que serão descritas ao longo do texto simplesmente como *arabica* e *canephora*). A espécie *arabica* têm sido a mais utilizada, por oferecer uma bebida mais agradável, mas ao longo das últimas décadas os grãos de *canephora* ganharam mercado, graças aos preços menores. Com as altas cotações do *arabica*, alcançadas em 2011, a indústria mudou a composição dos seus blends e passou a utilizar mais *canephora*. Isso ocasionou uma forte redução nas cotações internacionais do primeiro, levando os preços abaixo do custo de produção em várias regiões do Brasil (CNA; CIM, 2012a). No entanto, conforme será apresentado, o panorama atual ainda é favorável para a cafeicultura de *canephora*. Diante desse cenário, o setor produtivo se questiona sobre a viabilidade econômica das duas cafeiculturas. O presente estudo explora essa questão, tendo como foco a produção de *canephora*. Desta forma, busca analisar os fundamentos do mercado de *Coffea canephora* nos principais países produtores, Vietnã e Brasil, a fim de contribuir estrategicamente para a formação de opiniões e direcionamento de tomadas de decisão na cafeicultura.

METODOLOGIA

De acordo com Gomes e Braga (2004) as empresas precisam se antecipar às mudanças, identificar oportunidades e analisar de forma crítica o panorama econômico para manterem sua vantagem competitiva. Adaptando essa recomendação ao contexto da cafeicultura brasileira, constata-se que é importante monitorar os países concorrentes da cafeicultura brasileira e mudanças nos fundamentos da oferta e demanda. Essas informações podem ser obtidas através

da inteligência competitiva (IC). De acordo com Gomes e Braga (2004) inteligência competitiva é um processo ético de identificação, coleta, tratamento, análise e disseminação da informação estratégica para organização, viabilizando seu uso no processo decisório. A partir dessa definição, é possível constatar que a IC possui boas possibilidades de aplicação e geração de resultados positivos na cafeicultura. Dessa forma, o presente estudo foi realizado através da aplicação da metodologia de IC para analisar o mercado de *Coffea canephora*. A partir de séries de dados, foram analisados os fundamentos da oferta nos dois principais produtores da espécie, Brasil e Vietnã. A partir disso foi possível construir um panorama do cenário atual e projetar perspectivas futuras.

RESULTADOS E DISCUSSÃO

Vietnã

O Vietnã é o maior produtor mundial da espécie *canephora*, seguido de Brasil e Indonésia. Dados do *United States Department of Agriculture* (USDA, 2012) mostram que o país tem ampliado sua área cultivada e investido em sustentabilidade. Em 2011 o Vietnã colheu uma safra recorde, de 26 milhões de sacas de 60 kg, em uma área de 571 mil hectares. Em 2012 foram colhidas 24,2 milhões de sacas, mas a área aumentou para 615 mil hectares (USDA, 2012). Se o país alcançar a mesma produtividade de 2011 na área de 2012, o potencial produtivo é de 28 milhões de sacas. Caso uma safra desse porte seja confirmada, é provável que as cotações internacionais do *canephora* sofram redução. Os aspectos fundamentais para a compreensão da elevação no potencial produtivo do país asiático são os preços. Os preços de exportação do café vietnamita nas safras 2010/11, 2011/12 e 2012/2013 foram consideravelmente superiores aos praticados em 2009/10, como mostra a Figura 1.

Preços elevados constituem um forte estímulo para o aumento do plantio. Somente entre 2011 e 2012 a área plantada cresceu 8%. Além disso, cerca de 25% das lavouras do país são consideradas velhas (USDA, 2012), com limitado potencial produtivo, mas estão sendo renovadas diante do cenário favorável de preços. Dessa forma, a perspectiva é de que a produção total do Vietnã supere as 28 milhões de sacas nos próximos 3 ou 4 anos.

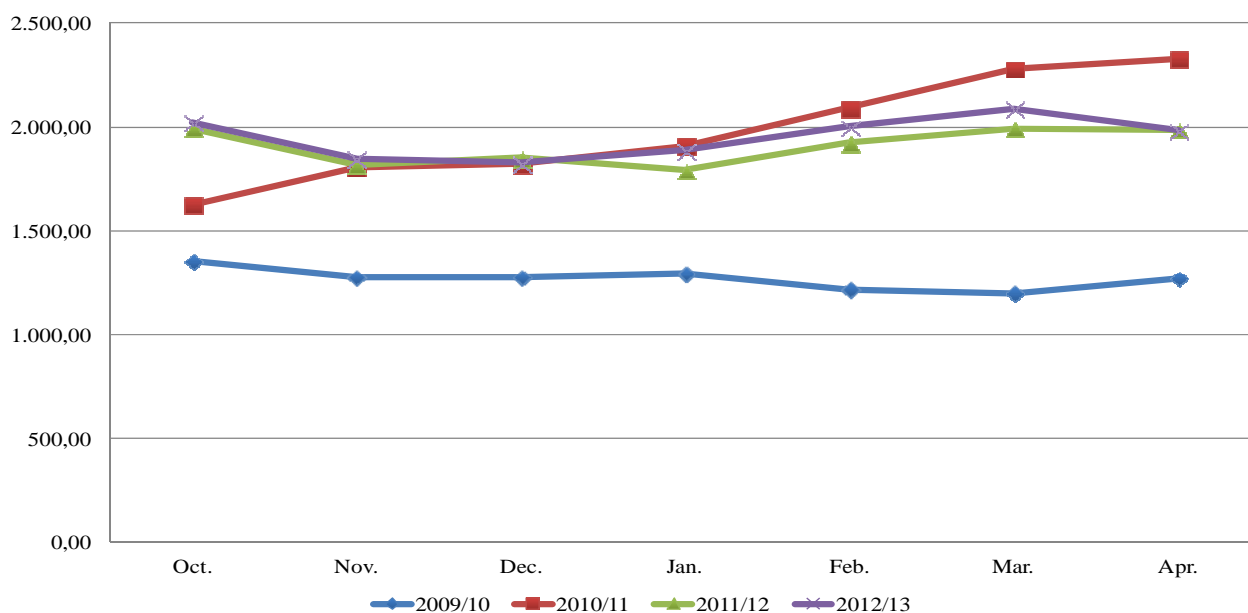


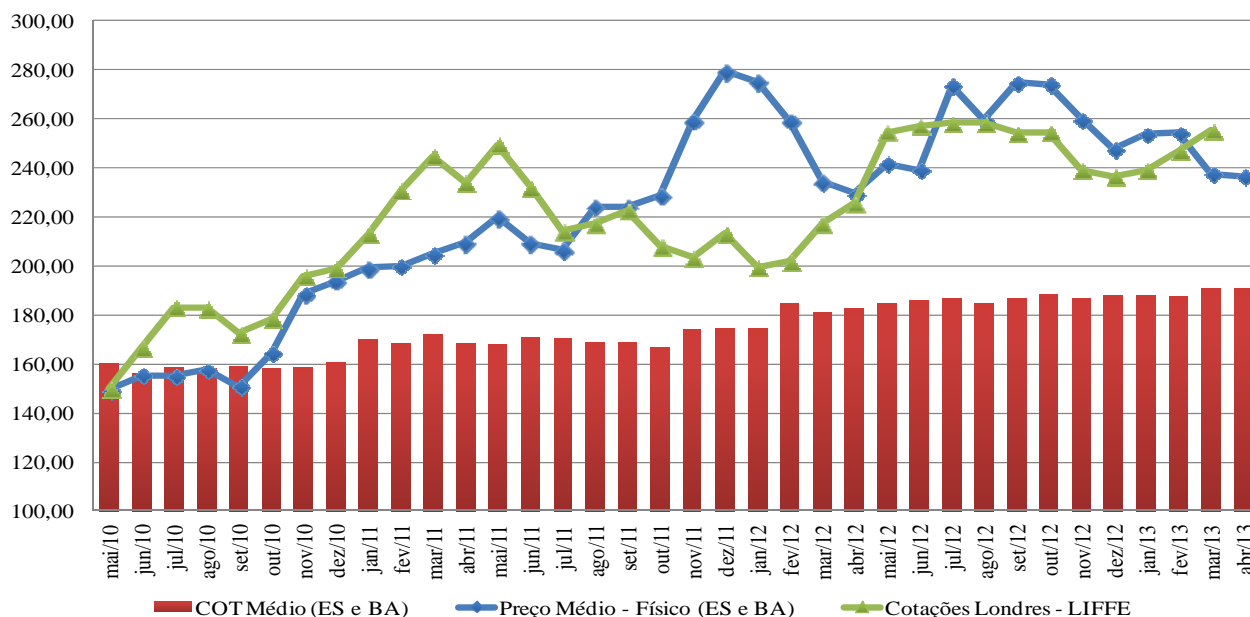
Figura 1 - Comparação entre os preços de exportação do café vietnamita em quatro safras diferentes (US\$/ton). Fonte: Elaborado pelos autores a partir de dados compilados por USDA (2012) e USDA (2013).

Brasil

O cultivo de *canephora* no Brasil apresenta tendência de crescimento. De acordo com dados da Conab, a produção nacional saltou de 7,5 milhões de sacas em 2007 para 12,5 milhões em 2012, uma alta de 66% (INFORME ESTATÍSTICO DO CAFÉ, 2013). A possível razão para tamanho incremento é apresentada na Figura 2.

Como se pode observar, os preços médios do mercado interno nacional, elaborados a partir do Espírito Santo e Bahia, estão consideravelmente acima do Custo Operacional Total (COT) desde novembro de 2010. Para o período analisado, os preços no mercado interno chegaram a ser superiores à cotação internacional da Liffe¹, o que pode ser explicado pelo desequilíbrio entre a oferta doméstica e a demanda da indústria brasileira de torrado e solúvel, além do reflexo do aumento nos preços do *arabica* no mercado mundial (atualmente em declínio).

¹ Conhecida no Brasil como "Bolsa de Londres". É a bolsa que negocia contratos futuros de *C. canephora*.



*ES – Espírito Santo; BA – Bahia

Figura 3 COT, preço médio no mercado físico e cotação na Liffe (R\$/Saca de 60kg). Fonte: Elaborado pelos autores a partir de dados da pesquisa Campo Futuro (CNA; CIM, 2012b) e International Coffee Organization (ICO, 2013).

Embora o panorama de Preços vs. Custos seja muito interessante no presente, é preciso considerar o constante incremento na produção nacional. A boa margem obtida pelos cafeicultores de *canephora* deve acelerar o aumento da produção nacional, podendo levar a uma oferta excessiva do grão nos próximos anos.

A indústria nacional de café já utiliza, em média, blends com 50% de *canephora*, havendo pouco espaço para ampliar esse percentual. Isso pode limitar o crescimento da demanda interna pelo grão.

A elevação da produção nacional é apresentada na Figura 3. É importante destacar que a área plantada no estado de Rondônia diminuiu consideravelmente nos últimos anos, impactando nos dados observados. Porém, com o atual cenário de preços, é provável que o plantio de *canephora* aumente em todas as regiões tradicionais de cultivo no país.

Na ausência de dados oficiais de área plantada por região, destacam-se os dados de produção e produtividade média. Estes têm se elevado de maneira expressiva nos últimos anos.

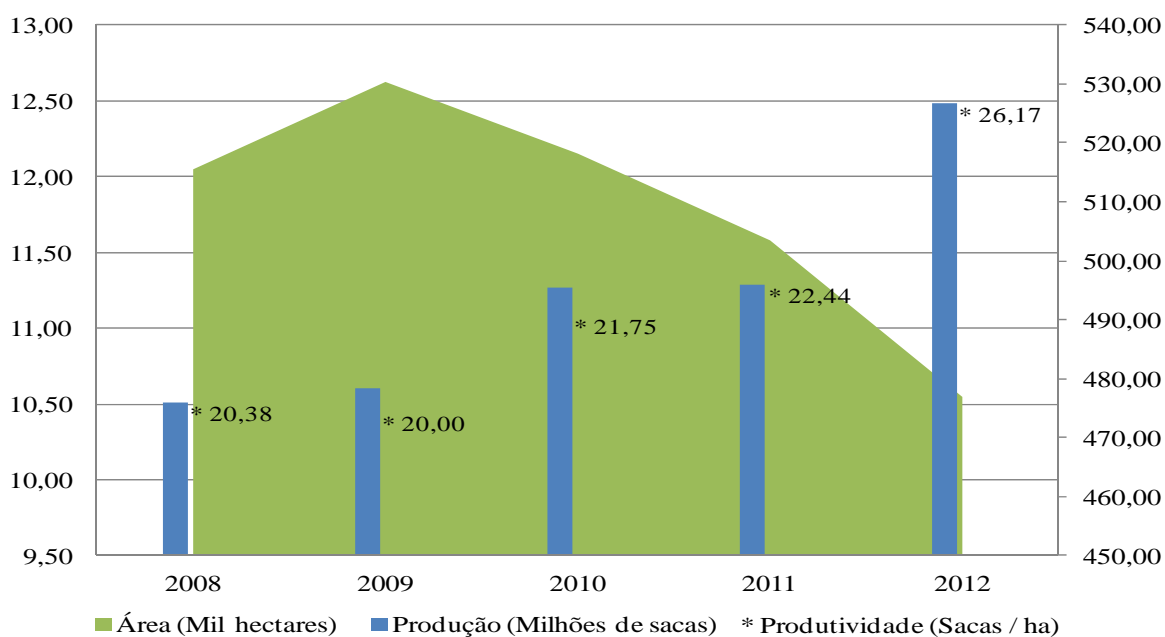


Figura 3 - Evolução da produção de *C. canephora* no Brasil. Fonte: Elaborado pelos autores a partir de dados da Companhia Nacional de Abastecimento (Conab).

A cafeicultura é caracterizada por movimentos cíclicos de preço. Preços elevados levam ao aumento na área plantada e melhoria dos tratos culturais, o que, dentro de 3 ou 4 anos, é refletido em um grande aumento na oferta. Por sua vez, esse aumento ocasiona a redução das cotações. Esse fenômeno é ilustrado pela Figura 4, que considera respectivamente as cotações do *arabica* e do *canephora*.

Mesmo em cenários distintos, as leis de oferta e demanda para as duas espécies equilibram seus mercados. No período de preços altos do *arabica*, sua demanda diminuiu, e a procura por *canephora* foi intensificada. Esta pode ser uma das principais explicações para o aumento nos preços do *canephora*. Porém, caso as perspectivas de aumento de área desta espécie se consolidem, e a produtividade atual se mantenha, em breve os impactos em sua oferta no mercado interno se evidenciarão.

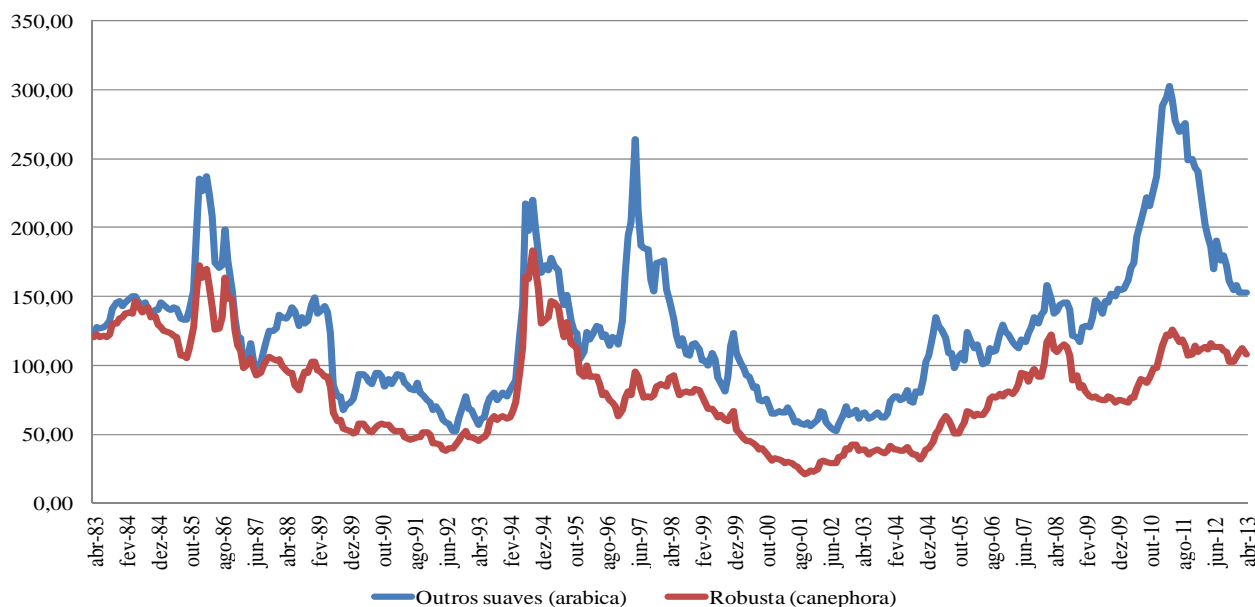


Figura 4 – Série histórica de preços do café no mercado futuro (Londres e Nova York) (US\$ cents/lb). Fonte: Elaborado pelos autores a partir de dados da *International Coffee Organization* compilados por Index Mundi (2013a, 2013b).

CONCLUSÕES

Os atuais preços da espécie *canephora* são atrativos tanto para os cafeicultores vietnamitas quanto para os brasileiros. Os dados mostram um aumento significativo na produção dos dois países, algo que deve se intensificar ainda mais nos próximos anos devido a esta condição favorável do mercado. Dessa forma, a tendência é que a oferta do grão *canephora* supere a demanda (se esta permanecer constante ou apresentar redução), levando a um período de declínio nas cotações desta espécie.

Algumas condições específicas, entretanto, podem manter o crescimento da demanda por *canephora* acima da média. Um deles é o aumento do consumo na Ásia, que tem como base o café solúvel feito a partir destes grãos. Outro ponto relevante são os novos processos para tratamento químico dos grãos, capazes de reduzir características indesejáveis na bebida, típicas da espécie. A consequência direta dessas tecnologias é a elevação do percentual de *canephora* nos blends.

AGRADECIMENTOS

Os autores agradecem a concessão de bolsas pelo CNPq, FAPEMIG e CAPES, e pelo apoio do Polo de Excelência do Café e da Confederação da Agricultura e Pecuária do Brasil.

REFERÊNCIAS BIBLIOGRÁFICAS

- CONFEDERAÇÃO DA AGRICULTURA E PECUÁRIA DO BRASIL - CNA. CENTRO DE INTELIGÊNCIA EM MERCADOS – CIM. **Boletim Ativos do Café**. Ano 6, Edição 13, Dezembro de 2012. Brasília, 2012a. Disponível em: <http://www.canaldoprodutor.com.br/sites/default/files/ATIVOS_cafe13.pdf> Acesso em: julho de 2013
- CONFEDERAÇÃO DA AGRICULTURA E PECUÁRIA DO BRASIL - CNA. CENTRO DE INTELIGÊNCIA EM MERCADOS – CIM. **Campo Futuro**. 2012b.
- INTERNATIONAL COFFEE ORGANIZATION. **Historical Data**. 2013. Disponível em <http://www.ico.org/new_historical.asp?section=Statistics>. Acesso em 20 ago. 2013.

GOMES, E.; BRAGA, F. **Inteligência Competitiva**. São Paulo: Elsevier. 2004. 139 p.4.

UNITED STATES DEPARTMENT OF AGRICULTURE. **Vietnam Coffee Annual**: 2012 Coffee Annual. Disponível em <http://gain.fas.usda.gov/Recent%20GAIN%20Publications/Coffee%20Annual_Hanoi_Vietnam_5-24-2012.pdf>. Acesso em 20 ago. 2013.

UNITED STATES DEPARTMENT OF AGRICULTURE. **Vietnam Coffee Annual**: 2013 Coffee Annual. Disponível em <http://gain.fas.usda.gov/Recent%20GAIN%20Publications/Coffee%20Annual_Hanoi_Vietnam_5-21-2013.pdf>. Acesso em 20 ago. 2013.

INFORME ESTATÍSTICO DO CAFÉ. 2013. Disponível em: <<http://www.agricultura.gov.br/vegetal/estatisticas>> Acesso em 20 ago. 2013.

INDEX MUNDI. **Coffee, Robusta Monthly Price** – US cents per Pound. 2013a. Disponível em <<http://www.indexmundi.com/commodities/?commodity=robusta-coffee&months=360>>. Acesso em 20 ago. 2013.

INDEX MUNDI. **Coffee, Other Arabica Monthly Price** – US cents per Pound. 2013b. Disponível em <<http://www.indexmundi.com/commodities/?commodity=other-mild-arabicas-coffee&months=360>>. Acesso em 20 ago. 2013.